

Auper Contrôles Électroniques Inc

Liquor Manager ID+

Guide de l'utilisateur



Rev: 04/2010





PARTIE 1 : TÉLÉCHARGEMENT

Afin d'aider à éviter le gaspillage et préserver l'environnement, Auper ne fournit plus de CD avec le système Éclipse. Le numéro de série pour la licence d'utilisateur est fourni avec les appareils Éclipse ID.

Le logiciel doit être téléchargé du serveur web à l'adresse www.auper.com/publique/logiciels

- Cliquez sur **LOGICIELS** et choisissez le fichier **LIQUOR MANAGER ID INSTALL DISK.zip**.
- Windows vous demandera si vous voulez **Ouvrir** ou **Enregistrer** le fichier. Enregistrez-le.
- Sélectionnez l'endroit où vous désirez enregistrer ce fichier sur le disque.

Les fichiers sont compressés (zip). Vous devez les extraire (unzip). Si vous utilisez Windows XP, Windows Vista ou Windows 7, les fichiers seront extraits par Windows. Pour les versions antérieures de Windows, vous devrez utiliser Winzip.

- Cliquez sur **Extraire Tout**.
- Windows vous demandera où vous voulez extraire les fichiers.
- Choisissez un disque et entrez le nom de fichier **C: ou D:/LIQUOR MANAGER ID INSTALL DISK**

INSTALLATION

- Allez dans le fichier **LIQUOR MANAGER ID INSTALL DISK**
- Cliquez sur **Setup.exe**.
- Cliquez sur **Next**.
- Entrez le **numéro de série** et cliquez sur suivant **Next**.
- Entrez vos **mots de passes**.
- Cliquez sur **Next** pour accepter où le dossier va être installé **C:/Auper/Liquor Manager**.
- Cliquez sur **Next** pour accepter les raccourcis dans le menu Démarrer de Windows.
- Cliquez sur **OK** quand un message vous indiquera que Liquor Manager est installé avec succès.

DÉMARRAGE

Pour démarrer Liquor Manager, sélectionnez le groupe de raccourcis de Liquor Manager et double-cliquez sur l'icône Liquor Manager. La première fois que vous ouvrez Liquor Manager, le logiciel peut vous prévenir qu'il y a une erreur sur le port sélectionné (com).

- Entrez votre mot de passe choisi durant l'installation et cliquez sur **OK**.
 - **Master Password** : Mot de passe de l'administrateur du système nécessaire pour faire des changements de configuration et programmer le système Éclipse.
 - **User Password** : Nécessaire pour faire fonctionner Liquor Manager et pour utiliser les fonctions non-critiques telles que lire les compteurs, sauvegarder les documents, imprimer des rapports...etc.

La première fois que vous utiliserez Liquor Manager, la fenêtre principale apparaîtra. Cette fenêtre sera grise et vide.

- Cliquez sur **Network** puis sur **System Window** pour ouvrir l'écran Liquor Manager.

DÉVERROUILLAGE

Le cadenas situé à la droite de l'écran peut être déverrouillé en utilisant le Master Password.

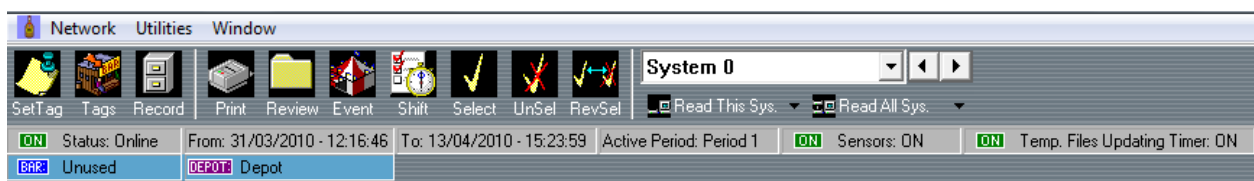
- Cliquez une fois sur le cadenas.
- Entrez le Master Password.

Partie 2 : Description du System Window

La fenêtre du système comprend un tableau de 23 colonnes identifiées comme suit:

1. **Num** (Numéro du bouchon de 0 à 255)
2. **Brand** (Nom du produit)
3. **Poured S, R, L et SP** (Nombre de doses servies durant cette période)
4. **Promo** (n'est plus fonctionnel)
5. **Price \$ S, R, L et SP** (Champs du prix par dose affiché à l'écran du système)
6. **Size S, R, L et SP** (Format à servir en oz ou en CL)
7. **Timers S, R, L et SP** (Valeur des Timers de 0 à 255)
8. **Category** (Type de boisson pour un classement lors des rapports)

MENUS ET ICÔNES



SetTag: Cette fenêtre est utilisée pour assigner les tags (produits, catégories, noms des bars, les dépôts de boissons et les coefficients) aux numéros de bouchons et aux systèmes Éclipse.

Tags: Pour entrer des items dans la base de données (produits, catégorie, bar, dépôt et coefficients)

Record: Liste des enregistrements de compteurs classée par ordre chronologique enregistrés sur disque par le logiciel. Vous l'utiliserez pour effacer des enregistrements inutiles qui encombreront le disque inutilement.

Print: Pour accéder au mode d'impression de rapport.

Review: Permet de sélectionner une période à partir des enregistrements (RECORD) de compteurs pour les revoir à l'écran (plutôt que d'imprimer un rapport).

Select: Permet de sélectionner toutes les lignes.

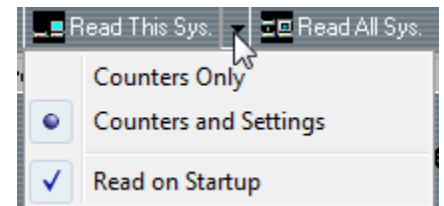
UnSel: Pour désélectionner toutes les lignes.

RevSel: Pour inverser la sélection des lignes.

System 0: Le logiciel utilise un numéro de système pour identifier le système avec lequel il communique. Chacun des doseurs Éclipse branché à votre ordinateur doit être programmé avec un numéro de système (SYSTEM NUMBER) choisi entre 0 et 99. Chaque système doit aussi avoir sa fenêtre dans Liquor Manager. Inversement, vous ne pouvez garder un numéro de système dans Liquor Manager qui n'est pas branché à votre ordinateur. Le logiciel tentera de communiquer avec celui-ci ce qui causera une erreur de communication.



Read This Sys: Pour télécharger les compteurs du système sélectionné. Vous pouvez choisir de lire les compteurs seulement (plus rapide) ou les compteurs et la configuration. Si vous cliquez sur Read on Start up, le logiciel téléchargera les données dès que le logiciel est mis en route.



Recommandé: Cochez **Read on Start up** pour initier une communication automatiquement lorsque le logiciel est lancé pour mettre à jour les compteurs et l'état du système. Les compteurs ne sont pas saués automatiquement.

Read All Sys: Si vous avez plusieurs systèmes Éclipse en réseau RS-422, cette fonction permettra de télécharger les compteurs de tous les systèmes en même temps.

Status: Lorsque l'icône Status est vert et affiche Online, cela veut dire que le logiciel a communiqué avec le système Éclipse. Lorsque l'icône Status est rouge et affiche Offline, cela veut dire que le logiciel n'a pas encore communiqué avec le système Éclipse.

From : 01/02/10 – 11:00:00 : Affiche L'heure et la date du début de la période affichée.

To : 01/02/10 – 17:00:00 : Affiche L'heure et la date de la fin de la période affichée.

Review : Les compteurs affichés correspondront aux heures et dates sélectionnées .

Active Period (1, 2 ou 3) : Pour Éclipse S3, jusqu'à trois périodes peuvent être affichées à l'écran correspondant soit à un quart de travail ou à un employé dépendant de la configuration du système.

Sensors Off/On : Si l'icône Sensors est vert et indique ON, les capteurs pour décoder les bouchons sont allumés et le système est fonctionnel. Si l'icône Sensors est rouge et indique Off, les capteurs pour décoder les bouchons ont été fermés et le système ne fonctionnera pas. Le logiciel ne peut voir l'état des capteurs que s'il y a eu communication avec le système.

Temp Files Updating Timer : Cette fonction peut être utilisée pour exporter les compteurs à une application externe en générant un fichier texte temporaire contenant les compteurs du système Éclipse rafraîchi sur une base régulière (Timer). Le système Éclipse doit être interfacé à l'ordinateur en mode POS ENABLED (3) avec le logiciel Liquor Manager en fonction. Le logiciel permettra au système de servir les doses et affichera les compteurs au fur et à mesure que les doses sont servies. Si le logiciel est fermé, le système Éclipse ne fonctionnera pas.

Bar : Indique à quel bar le système est assigné.

Dépôt : Indique à quel dépôt de boisson le système est assigné.

Network

Cliquez sur Network pour accéder aux items ci-dessous.

Add New System :

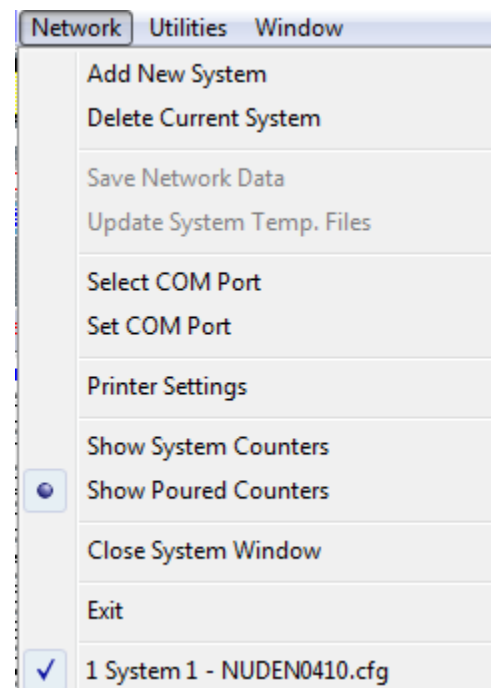
- Cliquez sur **Network** et puis sur **Add New System**.
- Faites la sélection du modèle de votre système Éclipse dans la fenêtre **Type Of System**.
- Sélectionnez le numéro du système que vous désirez brancher à Liquor Manager.

Delete Current System :

- Sélectionnez le système pour qu'il soit affiché à l'écran.
- Sélectionnez **Network** dans la barre de menu et cliquez sur **Delete Current System**.
- Cliquez sur **YES** à la question vous demandant si vous voulez réellement supprimer le système courant.

Save Network data : Utilisez pour faire un enregistrement manuel.

- Cliquez sur **Read All Sys...** et cliquez sur **Save Network Data** pour enregistrer les compteurs dans le fichier.



Update System Temp Files : Utilisez pour mettre à jour le fichier manuellement.

- Cliquez sur **Read All Sys...** et cliquez sur **Update System Temp Files** pour enregistrer les compteurs dans le fichier.

Select COM Port : Sélectionnez le port COM que vous avez choisi pour brancher votre système Éclipse et appuyez sur **OK**. Si vous utilisez un convertisseur USB/RS-232, le numéro du port assigné par Windows se trouve dans :

Panneau de configuration/Système/Matériel/Gestionnaire de périphériques/Ports (Com et Lpt)

Set COM Port : Pas disponible si un port n'est pas sélectionné.

Par défaut :

- Bits par seconde = 9600
- Bits de données = 8
- Parité = Aucune
- Bit d'arrêt = 1
- Contrôle de débit = Aucun

Printer Settings : Pour sélectionner une autre imprimante.

Show System Counters : Permet d'afficher les compteurs depuis la mise en service du système tel que vu sur l'afficheur du système Éclipse.

Show Poured Counters : Permet d'afficher les totaux depuis que les compteurs ont été enregistrés dans le fichier. À chaque fois que les compteurs sont enregistrés, les compteurs à l'écran sont mis à zéro. L'heure et la date du dernier enregistrement sont affichées dans la fenêtre **From** mentionné ci-dessus.

Close System Window : Cliquez pour fermer la fenêtre **System**. Cette fonction n'est pas utile et a été prévu pour du développement futur.

Exit : Cliquez pour fermer Liquor Manager.

Utilities

Clear Counters... : Utilisez pour mettre les compteurs du système Éclipse à zéro. Plusieurs choix sont disponibles.

Configuration... : Cliquez pour entrer dans les menus de configuration :

1. **Configuration programming** : Utilisez pour programmer la configuration à l'écran dans votre système Éclipse.
2. **Configuration management** : Utilisez pour gérer et enregistrer vos configurations.
3. **POS Reconciliation Configuration** : Utilisez pour faire la configuration des fichiers POS et des recettes de cocktails.

Print User Configuration : Pour imprimer une copie de la configuration de votre système Éclipse.

Activate Shift Processing : Permet de démarrer la fonction journalière de lecture des compteurs et d'enregistrement automatique à des heures fixes.

Activate Event Processing : Permet de démarrer la fonction de lecture des compteurs et d'enregistrement automatique à des périodes préprogrammées (Évènements).

View Error Log : Pour voir le fichier d'enregistrement des erreurs de communications entre le Éclipse et le PC.

Systems Operation Settings : Accès à la fenêtre de configuration des PLUs utilisés pour l'interface POS.

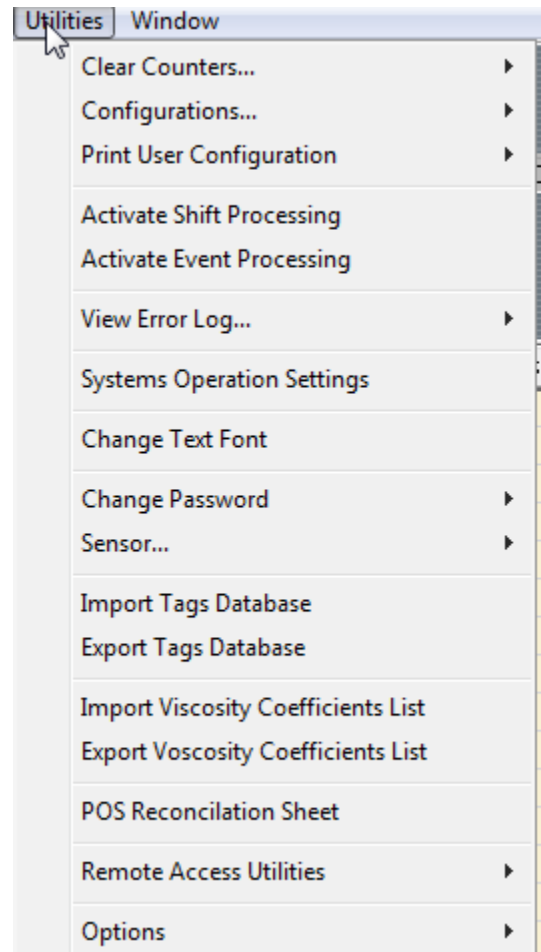
Change Text Font : Pour changer le type et la grosseur des caractères affichés à l'écran.

Change Password : Utilisé pour modifier les mots de passe.

Sensors: Permet de mettre le système hors service à partir du PC. Le bouton M du système clignotera pour indiquer que les capteurs sont fermés.

Import Tags Database : Permet d'importer un fichier de configuration de système.

Export tags Database : Permet d'exporter un fichier de configuration de système.



Import Viscosity Coefficients List : Permet d'importer un fichier de configuration des coefficients de viscosité.

Export Viscosity Coefficients List : Permet d'exporter un fichier de configuration des coefficients de viscosité.

POS Reconciliation Sheet : Pour ouvrir la fenêtre de conciliation des ventes. Cette fonction permet d'importer un fichier POS en format TXT ou CSV et de concilier les compteurs avec les items vendus.

Remote Access Utilities : Pour ouvrir les fonctions de serveur et clients pour communication réseau.

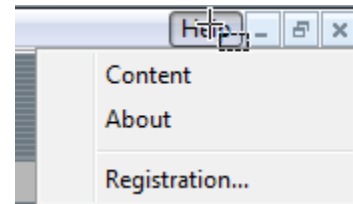
Options : Une seule option disponible pour faire démarrer Liquor Manager automatiquement dès l'ouverture de Windows.

Help

Content : Pour ouvrir le fichier d'aide en format PDF

About : Identification de la version

Registration... : Pour démarrer l'enregistrement de votre logiciel en ligne ou imprimé.

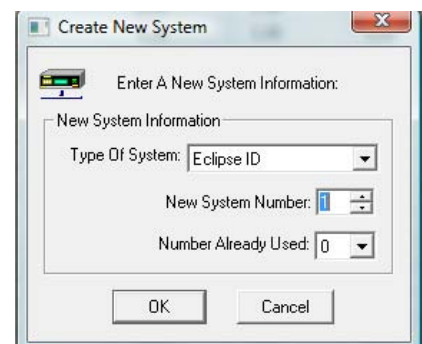


Partie 3. Communication

La première étape une fois que votre système Éclipse est branché à votre ordinateur est d'établir le lien sériel. Si vous avez plusieurs systèmes Éclipse, la procédure est la même.

System Number : Par défaut, le logiciel ouvre avec le numéro de système 0 et les systèmes Éclipse sont configurés avec le numéro 0 par défaut. À moins que vous ne changiez ce numéro, il y a une correspondance automatique. Si vous avez plusieurs systèmes Éclipse branchés à votre ordinateur, chacun des systèmes doit avoir été programmé avec un numéro de système différent pour le différencier des autres. Chaque système doit aussi être créé dans le logiciel.

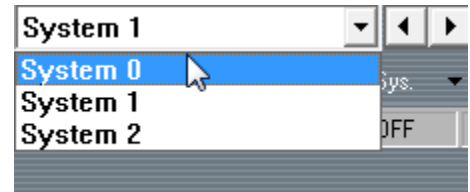
- Cliquez sur **Network** et **Add new System**.
- Sélectionnez le modèle.
- Entrez le numéro du système à ajouter.
- Cliquez sur **OK**.
- La fenêtre principale change automatiquement pour afficher le nouveau système.
- Répétez pour chacun des systèmes branchés.



Select Com Port : Vous devez sélectionner le port sériel de l'ordinateur que vous utilisez pour communiquer avec les systèmes Éclipse tel qu'expliqué précédemment. Un port non existant sera refusé. Utilisez la configuration de Com port de Windows à moins que vous ne vouliez changer la vitesse (baud rate). Assurez-vous d'avoir les mêmes vitesses programmées dans les systèmes Éclipse.

Vérification de la communication

- La première fois, nous recommandons de vérifier chaque système séparément en utilisant **Read this Sys...**
- Lorsque tout les systèmes ont communiqué, vous pouvez utiliser la fonction **Read All Sys...**



Partie 4. CONFIGURATION DE SYSTÈMES

Liquor Manager ID + utilise une base de données appelée **Tags Database**. Lorsque vous installez le logiciel pour la première fois sur votre ordinateur, la base de données est vide. Si vous préférez commencer une configuration de système à partir de zéro, vous pouvez commencer dès maintenant. Si vous désirez installer la configuration de base fournie avec le logiciel, nous fournissons une liste des boissons généralement rencontrées dans un bar et une configuration de système où les produits sont catalogués par ordre alphabétique. Les fichiers sont disponibles dans **C: ou D : /LIQUOR MANAGER INSTALL DISK/SETUP FILES**.

Il y a deux fichiers fournis : **Oz** (once) et **CL** (centilitre)

Utilisez les fichiers contenus dans **Oz** si vous faites une configuration utilisant les onces comme unité de mesure. Utilisez les fichiers contenus dans **CL** si vous faites une configuration utilisant les centilitres comme unité de mesure.

Chacun des fichiers contient :

- Liste complète de produits.
- Une configuration de système catalogué par ordre alphabétique.
- Les produits sont groupés par ordre de viscosité.
- Les coefficients de viscosité, les champs de prix et les doses sont préprogrammées.

IMPORTER LA BASE DE DONNÉES

- Cliquez sur **Network** et **System Window**.
- Cliquez sur le cadenas rouge dans le coin droit supérieur de l'écran.
- Entrez votre mot de passe pour l'ouvrir.
- Cliquez sur **Utilities** et **Import Tags Database**.
- Entrez le chemin menant à **C ou D:/LIQUOR MANAGER INSTALL DISK/SETUP FILES/OZ ou CL**.
- Sélectionnez le fichier **Product.cfg** et cliquez sur **OK**.

IMPORTER LES COEFFICIENTS DE VISCOSITÉ

- Cliquez sur **Utilities** et **Import Viscosity Coefficients list**.
- Entrez le chemin menant à **C ou D:/LIQUOR MANAGER INSTALL DISK/SETUP FILES/OZ ou CL**.
- Sélectionnez le fichier **Coeff.cfg** et cliquez sur **OK**.
- Cliquez sur **NO** lorsque le système demande si vous voulez reprogrammer les timers.

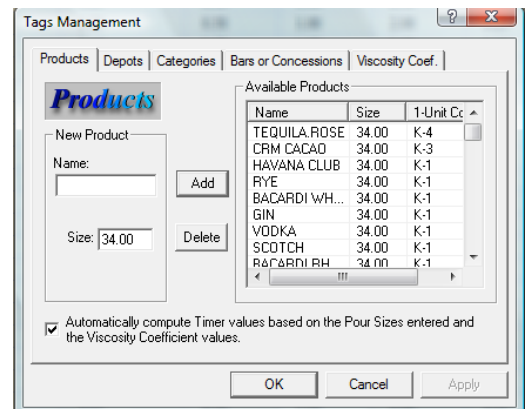
IMPORTER LA CONFIGURATION MASTER1

- Cliquez sur **Utilities, Configurations, Configuration Management and Load User Configuration File**.
- Entrez le chemin menant à **C ou D:/LIQUOR MANAGER INSTALL DISK/SETUP FILES/OZ ou CL**.
- Sélectionnez le fichier **Master1OZ.cfg** ou **Master1CL.cfg**.
- Cliquez sur **Open**.
- La configuration Master1 apparaîtra à l'écran.

Édition de la base de données

Ajouter/Éditer un produit

- Cliquez sur l'icône **Tags**.
- Entrez un nouveau nom ou description dans l'éditeur de texte. Appuyez sur **Enter** ou cliquez sur le bouton **Add** pour l'ajouter à la liste.
- Pour modifier un format de bouteille, mettez votre curseur sur la case correspondante et cliquez le bouton droit de la souris. Entrez la nouvelle valeur et appuyez sur **Enter** pour sauver.



Name	Size	1-Unit Coef
Default	34.00	K-1
TEQUI...	34.00	K-4
CRM C...	34.00	K-3
HAVA...	34.00	K-1
RYE	34.00	K-1
BACAR...	34.00	K-1
GIN	34.00	K-1
VODKA	34.00	K-1
SCOT...	34.00	K-1
BACA...	34.00	K-1

Note : L'afficheur du Éclipse limite le nom du produit à 8 caractères. Utilisez des abréviations pour que le nom du produit soit bien reconnaissable à l'écran du système Éclipse.

Supprimer un produit : Avant de supprimer une étiquette, assurez-vous qu'elle ne soit assignée à aucun bouchon.

- Cliquez sur l'icône **Tags**.
- Sélectionnez le produit. Appuyez sur **Delete** pour l'effacer.

Bar/Concession: Utilisez- le pour identifier un bar ou emplacement. Vous assignerez le système Éclipse à cet emplacement pour l'impression de rapport. Vous pouvez choisir le nom que vous voulez mais il ne peut excéder 24 caractères.

Depot : Utilisez-le pour identifier le dépôt ou lieu d'entreposage des bouteilles qui alimente le bar où ce système Éclipse est installé. Vous pouvez choisir le nom que vous voulez mais il ne peut excéder 24 caractères.

Category : Vous pouvez créer et assigner une catégorie pour regrouper les produits du même type sur les rapports. Vous pouvez choisir le nom que vous voulez mais il ne peut excéder 20 caractères.

Coefficients : Il y a 10 coefficients disponibles. Un coefficient de 33 indique qu'il faut un timer de 33 pour servir 1 once avec un produit ayant cette viscosité. Le coefficient de viscosité dépend aussi du bouchon utilisé. Dans le cas des CL, la valeur du coefficient change puisque la mesure de base change de 1 once à 1 CL. Chaque produit doit avoir son coefficient de viscosité. Si vous changez le coefficient de viscosité, le logiciel recalcule les timers de tous les produits concernés. Vous devez les reprogrammer dans l'appareil.

- Pour assigner un coefficient de viscosité à votre nouveau produit, mettez votre curseur sur le la case correspondante et cliquez le bouton droit de la souris. Sélectionnez le coefficient et appuyez sur **Enter** pour sauver.
 1. K1= Régulier
 2. K2 : Semi-sucré
 3. K3 : Sucré
 4. K4 : Crèmes
 5. K10 : Bouchon bleu pour le vin (en mode oz seulement)

Les coefficients de viscosité sont utilisés par le logiciel pour calculer les valeurs des timers en fonction des quantités que vous indiquerez dans les colonnes SIZE prévues à cet effet. Vous n'avez pas à programmer les coefficients dans l'appareil sauf si vous comptez utiliser l'interface Véloce Brand ID (5). Cochez la case **Automatically compute Timer values ...** Si vous désirez entrer les valeurs des Timers manuellement, enlevez simplement le crochet. **Ajustement manuel pour le vin :** le Timer pour le bouchon bleu doit être mis à 100 manuellement pour obtenir un verre de 15 cl en mode CL.

Supprimer/Éditer les Tags: Sélectionnez le produit ou le tag (étiquette) que vous voulez supprimer et cliquez sur **Delete**. Si vous éditez une étiquette, tout changement fait dans la base de données sera reflété automatiquement dans la configuration des systèmes.

Sélectionner/désélectionner les lignes: Pour sélectionner une ligne, **cliquez dessus une fois. Cliquez une seconde fois pour la désélectionner**. Pour sélectionner ou désélectionner un groupe de lignes consécutif, cliquez sur la première ligne du groupe, tenez enfoncée la clé **Shift** et cliquez sur la dernière ligne du groupe.

- Pour sélectionner toutes les lignes, Cliquez sur l'icône Select.
- Pour annuler la sélection de toutes les lignes cliquez sur l'icône Unselect.
- Pour inverser les lignes sélectionnées, cliquez sur l'icône RevSel.

Assigner les produits aux bouchons : Lorsque vous faites la configuration d'un système, il est préférable d'utiliser la fonction Set tags.

- Cliquez sur le bouton **Set Tag**. La boîte de dialogue TAG ASSIGN... apparaîtra affichant la liste des étiquettes en ordre alphabétique.
- Sélectionnez l'onglet Products, Bars/Concessions, Depots ou Category pour voir tous les données disponibles cataloguées par ordre alphabétique dans la base de données.

Assigner les produits aux bouchons :

- **Cliquez sur la ligne pour la sélectionner**(en rouge).
- Sélectionnez le produit dans la liste.
- **Cliquez sur la ligne de nouveau pour la désélectionner**.

Assigner un produit en utilisant la liste déroulante: Avec cette méthode, vous n'avez pas à sélectionner une ligne avant d'assigner une étiquette.

- Positionnez votre curseur sur la case du nom de produit que vous voulez assigner et **cliquez sur le bouton droit**.
- Sélectionnez le produit dans la liste.

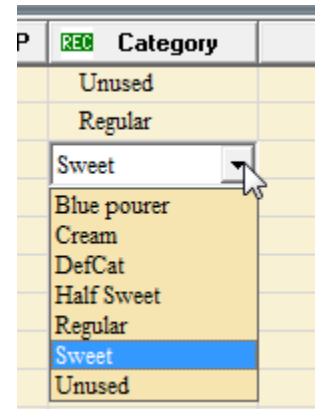
Numéro de bouchons non-utilisés :

Vous pouvez programmer une configuration plus large dans votre système Éclipse qui inclue des produits que vous n'utilisez pas. Si vous ne programmez pas de bouchons avec ces numéros, ils ne serviront pas. Cette option a l'avantage, que si vous désirez ajouter ce produit ultérieurement, vous n'aurez qu'à programmer des bouchons avec ce numéro pour la mettre en fonction. Sinon, étiquetez les bouchons que vous n'utiliserez pas avec le nom **Unused**.

Vous pouvez aussi assigner les autres étiquettes en utilisant la fonction Set Tags ou en cliquant sur le bouton droit de la souris sur la case correspondante sélectionnée.

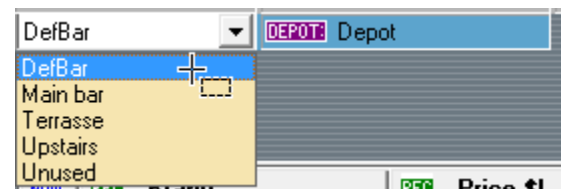
Assigner les catégories:

- Sélectionnez les produits correspondant à cette catégorie.
- Cliquez le bouton droit sur la colonne des Category.
- Sélectionnez la catégorie dans la liste.



Assigner le Bar/Depôt:

- Positionnez votre curseur sur la fenêtre Bar/Depot.
- Cliquez le bouton droit sur la fenêtre.
- Sélectionnez le nom dans la liste déroulante.



Configuration des doses et des prix

Les coefficients de viscosité sont utilisés par le logiciel pour calculer les valeurs des timers en fonction des quantités que vous indiquerez dans les colonnes SIZE (dose) prévues à cet effet.

Les prix assignés à chaque dose de chaque produit sont utilisés pour les rapports. Le champ du prix apparaît à l'écran du système Éclipse. Si vous n'utilisez pas les rapports du système ou du logiciel, ce champs ne vous est pas utile. Dans ce cas, programmez la valeur de la dose qui sera affiché sur l'écran du système Éclipse.

Assigner les prix :

- Sélectionnez les produits auxquels vous voulez assigner ces prix.
- **Cliquez le bouton droit** sur la colonne Price S.
- Entrez le prix et appuyez sur **Enter** pour passer à la colonne suivante.
- Répétez pour tous vos produits.
- Appuyez sur **Esc** pour sortir.

Assigner les doses :

- Sélectionnez les produits auxquels vous voulez assigner ces doses.
- **Cliquez le bouton droit** sur la colonne Size S.
- Entrez la dose et appuyez sur **Enter** pour passer à la colonne suivante.
- Répétez pour tous vos produits.
- Appuyez sur **Esc** pour sortir.

Notez que si vous aviez coché la case **Automatically compute Timer values** les valeurs des timers changent automatiquement en fonction de la viscosité du produit.

Assigner les timers manuellement:

- Sélectionnez les produits auxquels vous voulez assigner les Timers.
- **Cliquez le bouton droit** sur la colonne Timer S.
- Entrez le Timer et appuyer sur **Enter** pour passer à la colonne suivante.
- Répétez pour tous vos produits.
- Appuyez sur **Esc** pour sortir.

Enregistrement du Fichier de Configuration:

- Cliquez sur **Network, Configurations et System Configurations Management.**
- Cliquez sur **Save User Configuration File.** La boîte de dialogue " Save System Configuration" apparaîtra vous demandant d'entrer le nom du fichier.
- Le nom du fichier par défaut est **SysXUserCfg** où le X correspond au numéro du système affiché. Vous pouvez l'utiliser ou entrez un nom tel que le nom de votre bar.
- Enregistrez- le dans le fichier où le programme Liquor Manager est installé :
C:/auper/Liquor Manager/UserConfig /Myplacecfg.cfg

Dorénavant ce fichier va être utilisé comme fichier de configuration pour ce système Éclipse. Le nom du fichier apparaîtra près du numéro du système au haut de la fenêtre du système.

Systemes Éclipse en réseau RS-422

Si vous avez plusieurs systèmes de branchés à votre ordinateur et que vous désirez utiliser le même fichier pour tous vos systèmes;

- Cliquez sur **Utilities, System Configuration management et Set All systems to same configuration.**
- Cliquez **Yes** pour continuer.
- Le logiciel vous demandera de mettre à jour le fichier de configuration du système.
- Cliquez sur **Yes.**
- Les autres fichiers de configuration du système **ne partageront pas le même nom** mais partageront les mêmes données.
- Chaque fois que vous changerez quelque chose dans votre fichier de configuration, vous devez répéter ces étapes pour sauvegarder vos changements dans tous les fichiers de configuration des systèmes.

Configurations différentes

Si vous avez plusieurs systèmes Éclipse avec des configurations différentes, utilisez le fichier de configuration par défaut "SysXUserCfg". Comme vous les programmez individuellement, utilisez la commande **Update All user configuration files** pour sauvegarder vos changements.

Configuration d'un Éclipse S3

Le modèle S3 est équipé de trois groupes de compteurs identifiés Period 1, Period 2 et Period 3. Le changement de période se fait en utilisant les clés de période sur le système Éclipse S3. Lorsque vous cliquez sur **Read This Sys...** le logiciel démarre la lecture des compteurs et à la fin de la première période un message apparaîtra pour vous avertir que la **configuration comporte plus d'une période**. Cliquez sur **OK** pour continuer de télécharger les deux autres périodes.

Seul les prix peuvent varier dans la configuration des périodes. Les Timers et Sizes sont les mêmes.

Programmation du système Éclipse

Si vous programmez un ou plusieurs appareils séparément, vous devez d'abord sélectionner le numéro du système affiché.

- Cliquez sur **Utilities** et **Configurations**.
- Cliquez sur **Configuration Programming**.
- Cliquez sur **Current System...**

Plusieurs sélections sont offertes dépendant de ce que vous désirez changer. Pour programmer l'appareil au complet,

- Cliquez sur **All Settings** et **Program All Lines**.

Si vous programmez plusieurs appareils, les mêmes sélections sont disponibles en cliquant sur **Entire Network**.

- Vérifiez votre configuration sur l'appareil.

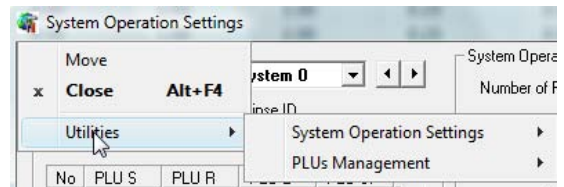
Systems Operation Settings

La fenêtre **Operation Settings** est utilisée pour modifier les PLUs utilisés lorsque le système Éclipse est interfacé avec un POS et pour synchroniser l'horloge de l'ordinateur avec celle du système Éclipse si celui-ci est un modèle S3. Les autres fonctions affichées ne sont plus disponibles.

- Sélectionnez le système sur lequel vous voulez travailler.
- Pour lire la table de PLU, cliquez sur **Read PLUs**.
- Pour modifier les PLUs, cliquez sur la case avec le bouton droit.
- Éditez la valeur (4 chiffres obligatoirement).
- Appuyez sur **Enter** pour changer de case.
- Appuyez sur **ESC** pour sortir.
- Cliquez sur **Write PLUs** pour les programmer dans le système.

Enregistrer votre table de PLU



- Cliquez sur l'icône outils dans le coin supérieur gauche.
- Cliquez sur **Utilities et PLUs Management**.
- Cliquez sur **Save System PLUs**.
- Un fichier **SysXPLu.cfg** sera créé dans le fichier **c:/auper/Liquor Manager/userConfig**.

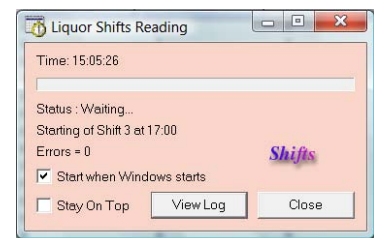
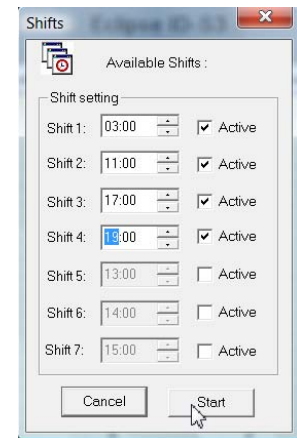


De ce menu vous pourrez aussi recharger une table de PLU pour la reprogrammer, mettre tous vos systèmes sur la même table ou recharger la table de PLU originale.

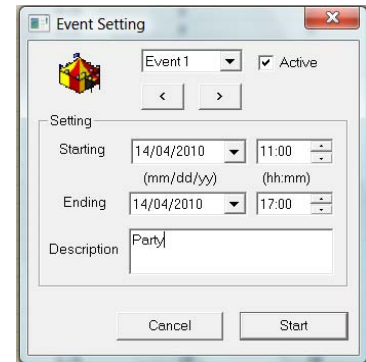
Partie 5. Opération


Liquor Shifts Reading : Lecture des compteurs et enregistrements automatiques. Ce programme fonctionne en arrière plan même lorsque Liquor Manager est fermé.

- Cliquez sur l'icône **Shift**.
- Cochez une case pour chaque heure à laquelle vous voulez lire et enregistrer les compteurs chaque jour.
- Entrez la première heure en commençant par la plus tôt de la journée (3 Am par exemple)
- Cliquez sur **Start** pour démarrer le programme Liquor Shift Readings.
- Cochez la case **Start when Windows Starts** pour redémarrer le programme automatiquement lorsque l'ordinateur est mis en service.
- Cliquez sur  pour réduire le programme. Ne le fermez pas en cliquant sur . Un icône apparaîtra dans le coin inférieur droit pour indiquer que le programme est en marche.



Event Readings : Cette fonction ne servira que si vous désirez que votre logiciel fasse des lectures et enregistrements de compteurs à des heures et dates correspondant à un évènement. Vous pouvez programmer 7 évènements.



- Cliquez sur l'icône **Event**.
- Cochez une case pour chaque évènement que vous voulez activer.
- Entrez l'heure du début et l'heure de fin de l'évènement.
- Cliquez sur **Start** pour démarrer le programme Event Readings.
- Cliquez sur  pour réduire le programme. Ne le fermez pas en cliquant sur **X**. Un icône apparaîtra dans le coin inférieur droit pour indiquer que le programme est en marche.

Record Management : Il y a une limite au nombre d'enregistrements de compteurs sur disque. Vous recevrez un avertissement du logiciel quand le fichier devra être nettoyé. Il n'y a pas de fonction qui vous permette de supprimer tous les enregistrements des systèmes en même temps. Vous devez les supprimer manuellement pour chacun de vos systèmes. Gardez les enregistrements aux dates et heures (time stamps) identiques pour tous les systèmes.

- Cliquez sur le bouton **Record** dans la fenêtre du Système.
- La boîte de dialogue Record apparaîtra vous indiquant les enregistrements disponibles pour ce système.
- Cliquez sur les boutons "<" ou ">" pour **sélectionner le système** voulu.
- Enfoncez la touche **Shift** puis cliquez sur la première et dernière lecture que vous voulez sélectionner.
- Cliquez sur **Delete** pour supprimer ces entrées du fichier des lectures.
- Si vous avez plus d'un système, répétez pour chaque système.

Erreurs de Communication

Il y a trois erreurs de communication possibles:

1. **Time out Error** : Ce type d'erreur indique que Liquor Manager ne reçoit pas la totalité du paquet de données qu'il devait recevoir du système Éclipse

Causes :

- Les paramètres du port COM ne sont pas réglés adéquatement.
- Le système Éclipse ne répond pas car le numéro du système ne correspond pas.
- Le système Éclipse est arrêté, déconnecté ou le système demandé n'existe pas sur le réseau.
- Le câble sériel est trop long (changer à un câble RS-422).

2. **Checksum Error:** Cette erreur se produit quand le paquet de données reçu contient une erreur et ne peut être considéré comme un paquet de données valide.

Causes:

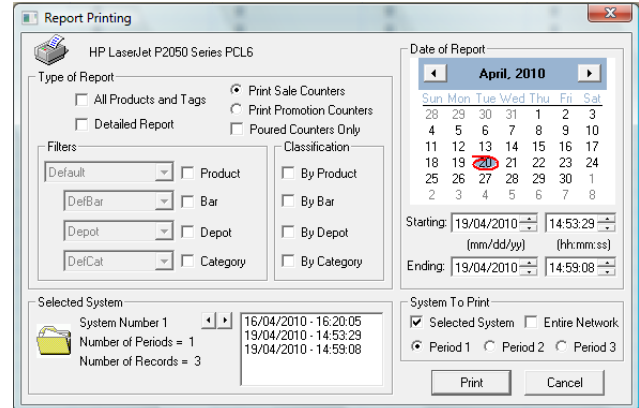
- Il y a de l'interférence sur le câble sériel.
 - Mémoire du système corrompue.
3. **Critical Communication Error:** Cette erreur se produit si Liquor Manager rencontre des problèmes sérieux avec les fonctions de communication interne durant la transmission des données. Face à ce type d'erreur, Liquor Manager arrêtera (s'il y a lieu) toute procédure de communication subséquente. Vous devrez probablement désinstaller le logiciel et le réinstaller pour régler le problème.

Remettre les compteurs à zéro : Si vous utilisez le logiciel pour les rapports et la conciliation automatique vous ne devez pas effacer les compteurs du système. Cette fonction devrait être utilisée seulement au démarrage ou à un moment où vous désirez faire le grand ménage dans vos fichiers et compteurs. Cette action mettra les compteurs à zéro dans l'appareil. Au prochain enregistrement, les compteurs seront donc plus petits que ceux enregistrés précédemment dans le fichier. Cela donnera donc un rapport avec des données négatives si vous imprimez un rapport incluant des données enregistrées avant la mise à zéro.

- Cliquez sur **Network et Show System Counters** pour voir les compteurs du système.
- L'icône de l'entête changera à "**sys**" en rouge.
- Pour sélectionner ou désélectionner un groupe de compteurs, cliquez sur le premier compteur du groupe, enfoncez la touche Shift puis cliquez sur le dernier compteur du groupe.
- Cliquez sur **Utilities et Clear Counters...**
- Sélectionnez les compteurs à remettre à zéro parmi les options offertes.
- Liquor Manager transmettra la commande au système Eclipse sélectionné.

Sélection de l'imprimante : Liquor Manager utilisera l'imprimante qui est configurée par défaut dans Windows. Par contre, si vous avez plus d'une imprimante (locale ou en réseau) vous pouvez utiliser une autre imprimante. Cette imprimante sera utilisée à chaque fois que vous lancez Liquor Manager.

Imprimer des rapports : Vous configurerez vos rapports en utilisant les étiquettes (Tags). Les rapports sont générés à partir des compteurs enregistrés dans le fichier. Si vous avez plus d'un système, tous les systèmes d'un réseau doivent avoir leurs enregistrements aux mêmes dates et heures, sinon un rapport généré en utilisant l'option **Entire Network** ne peut être utilisée. La synchronisation des lectures n'est pas un problème si vous utilisez toujours le bouton **Read all Systems** pour faire vos lectures avant d'enregistrer les données.



- Cliquez sur le bouton **Print**. La boîte de dialogue **Report Printing** apparaîtra.

All Product and tags: Si coché, ce rapport énumérera la liste des numéros de bouchons et des produits avec le total servi pour chaque format.

- Cochez la boîte **Poured Counters Only** pour n'imprimer que les produits utilisés.
- **Sélectionnez la date et heure de début du rapport** depuis la liste des lectures.
- **Cliquez sur Ending date** et sélectionnez la date et heure de fin du rapport.
- Sélectionnez l'option **Selected System** si vous voulez ce rapport spécifiquement pour ce système.
- Sélectionnez l'option **Entire network** pour imprimer un rapport pour tous les systèmes Éclipse.
- Cochez la case **Detailed Report** si vous voulez un rapport détaillé incluant toutes les périodes enregistrées entre les heures et dates sélectionnées.
- Cliquez sur le bouton **Print** pour imprimer votre rapport.

Imprimer un rapport en utilisant les filtres:

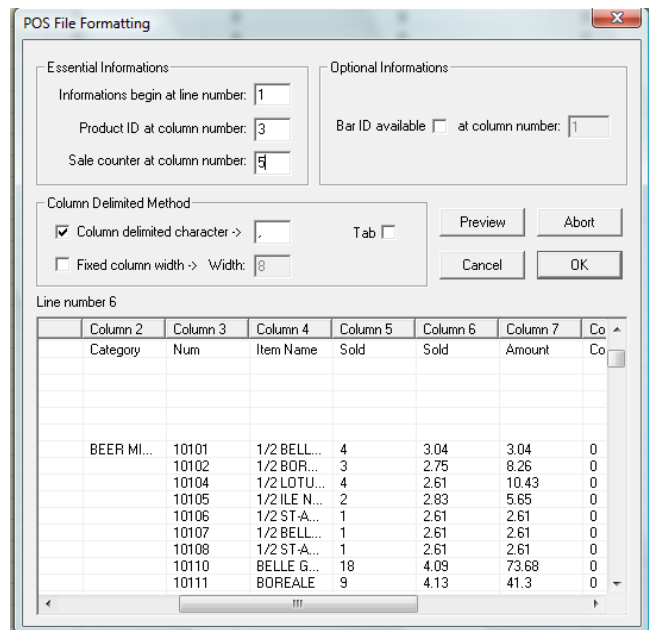
- **Enlevez le crochet de l'option All Products and Tags.**
- La colonne de gauche (Filtres) vous permettra de sélectionner un, ou une combinaison, de produit, bar, dépôt ou une catégorie spécifique.
- La colonne de droite (par classification) vous permettra de sélectionner un, ou une combinaison de groupe, tel que produits, bars, dépôts et catégories.
- Les étiquettes des deux colonnes peuvent être sélectionnées simultanément. Un produit pour tous les bars serait un exemple.

En sélectionnant **By Bar** et **By Category** imprimera un rapport totalisant les produits utilisés par marque et sous-totalisé par catégorie pour chaque Concession/Bar. En sélectionnant un produit spécifique et **By Bar** générera un rapport totalisant la quantité du produit utilisé pour chaque bar. **Si plus d'un système Éclipse est assigné au même bar, le rapport inclura le total des systèmes.**

Partie 6. Conciliation des ventes

Vous pouvez utiliser cette fonction si votre POS peut exporter un rapport de vente incluant les numéros d'item vendus et le nombre d'unités vendues en format **.txt** ou **.csv**.

- Cliquez sur **Utilities, Configurations et POS File format configuration**.
- Cliquez sur **Preview** et sélectionnez le fichier exporté par votre logiciel POS.
- Sélectionnez l'option **Tous les Fichiers** (All Files (*.*)) dans la fenêtre du format de fichier pour s'assurer de trouver votre fichier POS. L'extension utilisée varie d'un logiciel à l'autre.
- Le contenu du fichier sera affiché dans la boîte de dialogue.
- Changez le délimiteur si le contenu du fichier n'apparaît pas sous forme de colonnes. Les délimiteurs sont habituellement des virgules (,) ou des points-virgules (;).
- Cliquez sur **Preview** et sélectionnez votre fichier encore pour voir la version corrigée.
- Si votre rapport de POS contient un en-tête, comptez le nombre de lignes et entrez ce nombre dans la boîte "Informations begin at line" pour les retirer.
- Cliquez sur **Preview** et sélectionnez le fichier encore pour visionner la version corrigée.
- Entrez le numéro de colonne où se trouvent les numéros d'item (PLU) dans la boîte **Products ID at column number** :
- Entrez le numéro de colonne où le nombre d'items vendus se trouve dans la boîte **Sale Counter at column number** :



Certains fichiers peuvent contenir une colonne indiquant le numéro du bar ou d'un employé. Cette information doit apparaître sur toutes les lignes pour être utilisable par le logiciel.

Cochez la boîte **Bar ID Available** et entrez le numéro de colonne où se trouve cette information.

- Cliquez sur **OK** pour sortir.

Vous n'avez qu'à configurer le format du rapport qu'une seule fois. À moins que celui-ci ait changé, le logiciel se rappellera du format.

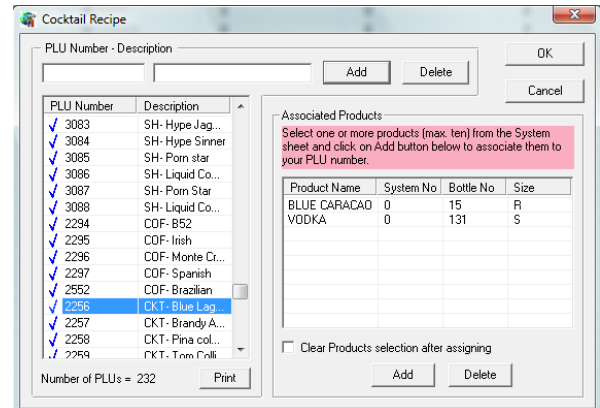
Programmation des items

- Cliquez sur **Utilities, Configurations et POS Reconciliation Configuration.**
- Cliquez sur **PLU Configuration.**

C'est ici que vous configurez les items qui contiennent de l'alcool ou du vin qui seront servis par le système Éclipse.

Tous les produits qui se trouveront sur le rapport POS doivent s'y trouver.

- Cochez d'abord la boîte **Clear Products selection after assigning** pour réinitialiser la sélection de produit après chaque item programmé.
- Entrez le numéro de l'item (PLU) tel qu'il apparaît sur le rapport POS ainsi qu'une petite description.
- Cliquez sur **Add.**
- Sélectionnez le(s) numéro(s) de bouchon qui sera(ont) utilisés pour servir cet item. Jusqu'à 10 produits peuvent être sélectionnés.
- Cliquez sur **Add** pour confirmer votre sélection.
- Positionnez votre curseur sur le format à servir et cliquez le bouton droit de la souris.
- Sélectionnez le format (S, R, L ou SP) utilisé.



Product Name	System No	Bottle No	Size
TEQUILA.ROSE	0	123	S
			R
			L
			SP

Répétez pour chaque item. Un item qui a un crochet bleu est correctement configuré. Un item avec un point d'exclamation jaune doit être configuré. Après avoir terminé, vous pouvez imprimer votre configuration en cliquant sur le **bouton Print.**

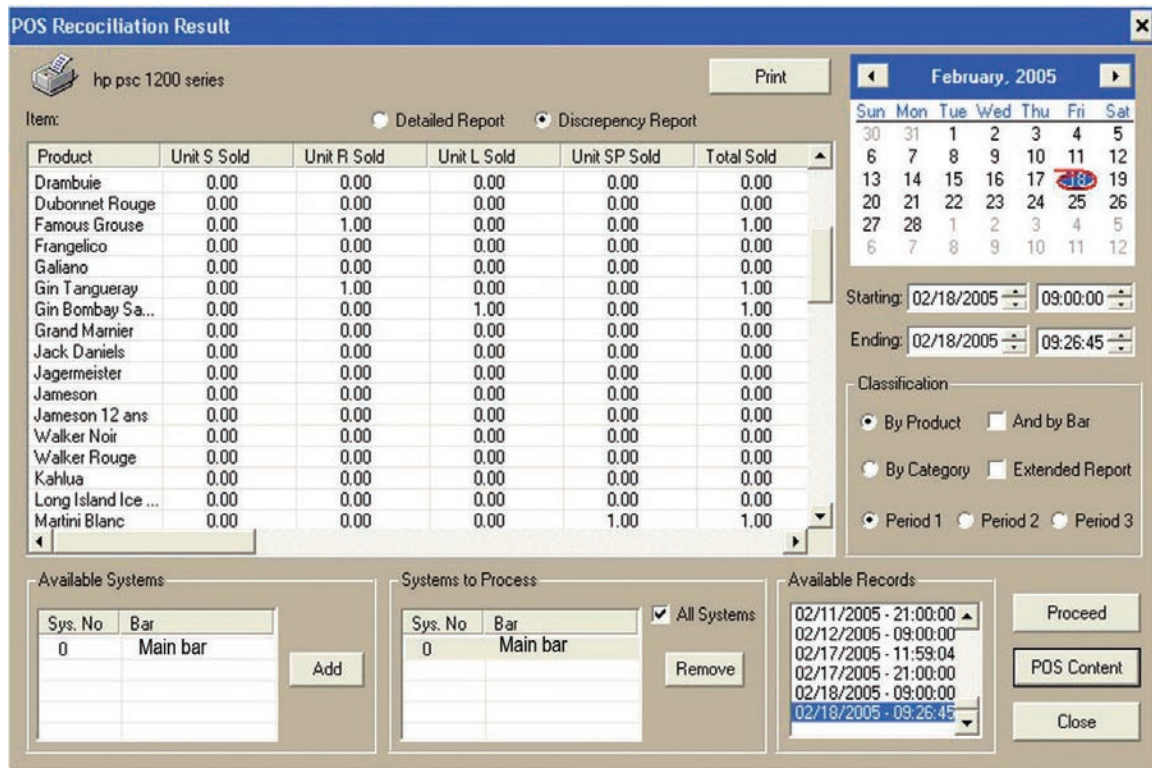
Chaque système Éclipse doit être assigné à un bar. Vous pouvez avoir plus d'un système assigné au même bar. La configuration de votre rapport de POS dictera la façon que vous grouperez vos systèmes pour réconcilier vos ventes. Un rapport de POS peut inclure des totaux séparés pour chaque bar ou section ou vous fournir que le total de tous.

Reconciliation des ventes

La plupart des gens qui utilisent cette fonction utilisent aussi le programme AutoShift. Les enregistrements des compteurs se font donc aux mêmes heures chaque jour et correspondent aux périodes des rapports des ventes disponibles provenant du POS.

Par exemple, si vous réconciliez les ventes une fois par jour et que votre AutoShift est réglé à 7 AM, vous prendrez les compteurs du Mardi 7 AM comme début du rapport et ceux du Mercredi 7 AM comme fin du rapport pour réconcilier vos ventes du Mardi.

- Cliquez sur **Utilities et POS Reconciliation Sheet**



POS Reconciliation Result

hp psc 1200 series

Print

Item: Detailed Report Discrepancy Report

Product	Unit S Sold	Unit R Sold	Unit L Sold	Unit SP Sold	Total Sold
Drambuie	0.00	0.00	0.00	0.00	0.00
Dubonnet Rouge	0.00	0.00	0.00	0.00	0.00
Famous Grouse	0.00	1.00	0.00	0.00	1.00
Frangelico	0.00	0.00	0.00	0.00	0.00
Galliano	0.00	0.00	0.00	0.00	0.00
Gin Tangueray	0.00	1.00	0.00	0.00	1.00
Gin Bombay Sa...	0.00	0.00	1.00	0.00	1.00
Grand Marnier	0.00	0.00	0.00	0.00	0.00
Jack Daniels	0.00	0.00	0.00	0.00	0.00
Jagermeister	0.00	0.00	0.00	0.00	0.00
Jameson	0.00	0.00	0.00	0.00	0.00
Jameson 12 ans	0.00	0.00	0.00	0.00	0.00
Walker Noir	0.00	0.00	0.00	0.00	0.00
Walker Rouge	0.00	0.00	0.00	0.00	0.00
Kahlua	0.00	0.00	0.00	0.00	0.00
Long Island Ice ...	0.00	0.00	0.00	0.00	0.00
Martini Blanc	0.00	0.00	0.00	1.00	1.00

February, 2005

Sun	Mon	Tue	Wed	Thu	Fri	Sat
30	31	1	2	3	4	5
6	7	8	9	10	11	12
13	14	15	16	17	18	19
20	21	22	23	24	25	26
27	28	1	2	3	4	5
6	7	8	9	10	11	12

Starting: 02/18/2005 09:00:00

Ending: 02/18/2005 09:26:45

Classification

By Product And by Bar

By Category Extended Report

Period 1 Period 2 Period 3

Available Systems

Sys. No	Bar
0	Main bar

Add

Systems to Process

Sys. No	Bar
0	Main bar

All Systems

Remove

Available Records

02/11/2005 - 21:00:00
02/12/2005 - 09:00:00
02/17/2005 - 11:59:04
02/17/2005 - 21:00:00
02/18/2005 - 09:00:00
02/18/2005 - 09:26:45

Proceed

POS Content

Close

- Sélectionnez le ou les systèmes pour lesquels vous voulez réconcilier les ventes. Cochez sur **All Systems** pour tous les systèmes.
- **Sélectionnez la date et l'heure correspondant au début du rapport** dans la fenêtre **Available Records** qui montre la liste des enregistrements de compteurs disponibles.
- **Cliquez sur la fenêtre Ending date.**
- **Sélectionnez la date et l'heure correspondant à la fin du rapport** dans la fenêtre Available Records qui montre la liste des enregistrements disponibles.
- Cliquez sur **Proceed** pour transférer les compteurs sélectionnés sur votre feuille de réconciliation.
- Faites défiler la table vers la droite en utilisant les flèches pour être en mesure de voir les compteurs (Poured Counters).

Balayage du fichier POS

- Cliquez sur le bouton **POS Content**.
- Cliquez sur **Load POS File**.
- **Sélectionnez le fichier de vente POS correspondant aux compteurs téléchargés** sur la feuille de réconciliation de POS.
- Le contenu du fichier POS sera affiché.
- Cliquez sur le bouton **Scan**.
- Le point d'exclamation jaune à la gauche de la table changera à un crochet bleu vous indiquant que les données ont été balayées.
- Cliquez sur le bouton **Close** pour retourner à la feuille de réconciliation.
- Cochez la case correspondante au rapport que vous voulez imprimer et cliquez sur **Print**.

Si le fichier des ventes contient plusieurs quarts de travail (jour et soir), vous pouvez sélectionner la section du fichier correspondant à la période des compteurs sélectionnés pour concilier les ventes pour chaque période séparément.

- **Cliquez sur la première ligne** où vous voulez que le balayage commence.
- Cliquez sur la boîte **To line**: pour indiquer que la prochaine ligne sélectionnée sera la dernière du balayage. Une flèche rouge apparaîtra à la droite de la boîte.
- **Cliquez sur la dernière ligne du balayage**.
- Cliquez sur le bouton **Scan**. Les lignes correspondantes à la période sélectionnée auront des crochets bleus sur la gauche vous indiquant qu'ils ont été balayés avec succès.

Le rapport de divergence (Discrepancy report) identifiera seulement les produits pour lesquels il y a une différence entre les ventes et les compteurs et le rapport détaillé (Detailed Report) fera un rapport complet.

Partie 7. Fonctions avancées

Remote Access Utilities

Les modules Server et Client permettent d'utiliser le logiciel Liquor Manager sur un réseau d'ordinateur (POS) là où il y aurait un, ou plusieurs systèmes Éclipse (branché en RS-422), branchés à un autre ordinateur du réseau. L'ordinateur utilisé pour faire la gestion des systèmes avec Liquor Manager ne doit pas être branché à un système Éclipse dans cette configuration. Vous devez obligatoirement installer le logiciel Liquor Manager sur les deux ordinateurs concernés pour d'abord tester la communication avec les appareils et pour installer les modules Server/Client.

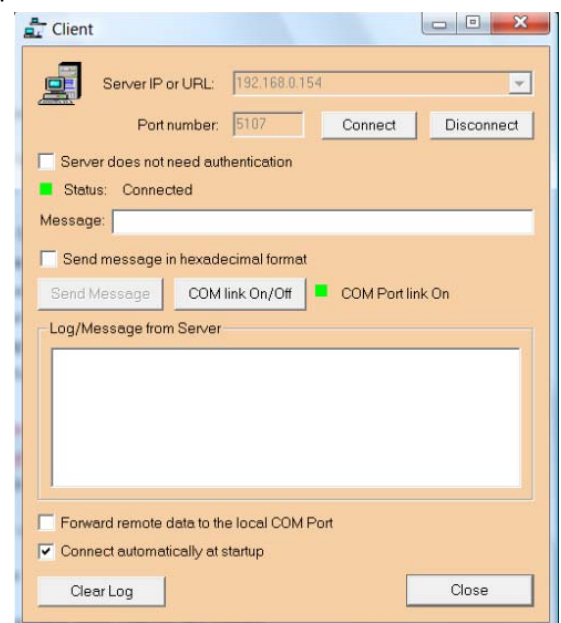
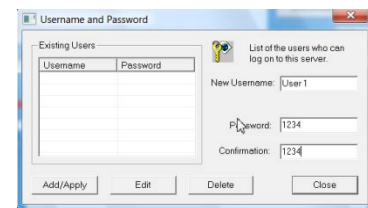
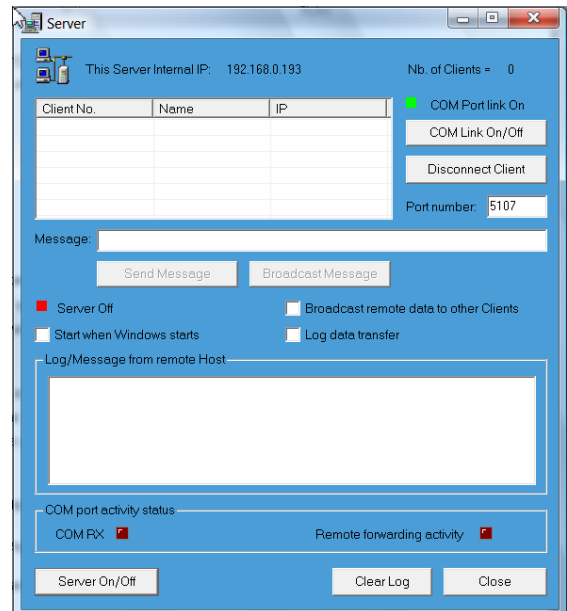
Server : Le module Server est le maître et gère les communications. Vous installerez ce module sur l'ordinateur qui est branché au système(s) Éclipse. Avant de partir le Serveur, vous devez avoir préalablement branché votre système Éclipse à l'ordinateur, sélectionné le port sériel et communiqué avec succès (Read This Sys...) avec le système en utilisant le logiciel. **Si le serveur est installé sur un terminal POS, assurez-vous qu'il n'y ait pas de conflit pour le port sériel utilisé.**

En ouvrant le Serveur, l'adresse IP de l'ordinateur ce trouve identifié. Prenez note de l'adresse IP car vous en aurez besoin plus tard.

- **COM Link On/Off :** C'est le pont entre votre système Éclipse et le réseau. Mettre à **ON**.
- **Port Number :** Par défaut mis à 5107. Votre administrateur de réseau pourrait définir un autre port.
- **Cliquez sur l'icône Server** en haut à gauche.
- Cliquez sur **Users list** pour créer un compte d'utilisateur (User).
- Entrez un nom d'utilisateur et un mot de passe.
- Cliquez sur **Add/Apply**.
- Cliquez sur **Server On/Off** pour activer le serveur. La lumière Server tournera au vert pour signaler que le serveur est activé.
- Cochez la case « **Start when Windows starts** » pour que le Server se réactive automatiquement en allumant l'ordinateur.

Client : Sur l'autre ordinateur qui n'est pas branché à un système Éclipse, ouvrez le module Client.

Important: Il faut un Port COM valide sur l'ordinateur hôte du logiciel pour faire fonctionner le module Client même s'il n'y a pas de système branché dessus.



- Tapez l'adresse IP du serveur dans la case Server IP or URL :
- Cliquez sur **Connect**. Entrez le nom d'utilisateur et le mot de passe.
- Vous devrez peut-être retourner au serveur pour autoriser le branchement lorsque le pare-feu (Firewall) de Windows en fera la demande.
- La lumière **Status** tournera au vert pour signaler que vous êtes connecté.
- Cochez la case **Connect automatically at startup** pour ouvrir le module Client en ouvrant votre ordinateur.
- Ne **cochez pas** la case **Forward remote data to local COM port**.
- Cochez la case **Reconnect if connection lost** pour que le client se rebranche automatiquement au serveur si la connexion est interrompue.

Si vous aviez entré une adresse IP pour un serveur que vous n'utilisez plus:

- Sélectionnez l'adresse du serveur inutile dans la case Server IP
- Cliquez sur l'icône Client en haut à gauche
- Cliquez sur **Delete Current URL**

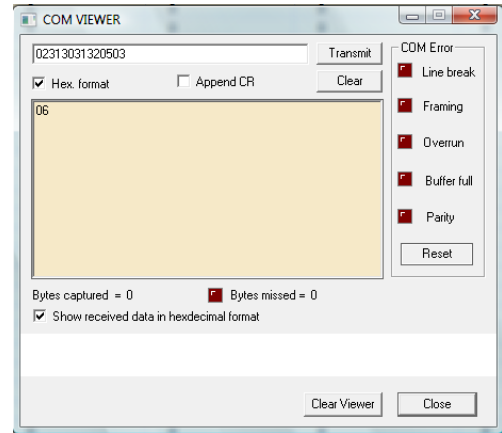
Vous devriez être en mesure de communiquer avec le système Éclipse branché au serveur.

Bris de connexion : Le serveur devrait redémarrer automatiquement dès que l'ordinateur est rallumé. S'il y avait bris de connexion entre le serveur et le client, le client tentera de se rebrancher automatiquement une seule fois. S'il échoue, vous devrez cliquer sur **Connect** pour rétablir le lien avec le Serveur. Si vous utilisez les modules server/client avec le programme Autoshift, il n'est pas garanti que la communication sera toujours fonctionnelle puisqu'elle dépend de votre router et du réseau. Vous devrez donc vérifier régulièrement l'état de la connexion pour vous assurer que le programme fonctionne. Si vous utilisez le système pour faire des lectures ou de la programmation manuelle, vous pouvez fermer le client et l'ouvrir au moment où vous désirez communiquer avec votre système et vous n'aurez pas ce problème.

Programme COM VIEWER

Le programme COM VIEWER est disponible en cliquant sur la case grise identifiant le bouchon No.1 à gauche de votre écran de Liquor Manager. Ce programme permet de manuellement tester les communications sérieelles. Il s'agit d'un outil avancé pour les détaillants et les programmeurs qui désirent tester les interfaces POS afin de s'assurer du bon fonctionnement du système Éclipse, des câbles ou du POS.

Pour utiliser cet outil cela implique une connaissance du protocole de communication de l'interface, des codes Ascii, des calculs de Checksum ou LRC etc...



Avec cet outil sur un ordinateur portable, vous pouvez remplacer le système Éclipse dans la communication avec le terminal POS et vice-versa afin de vérifier le bon fonctionnement de l'échange.